

ASTRUL SELENAR – PERSPECTIVĂ INTERDISCIPLINARĂ

Conf. univ. dr. Delia-Anamaria RĂCHIȘAN
Universitatea Tehnică din Cluj-Napoca
Centrul Universitar Nord din Baia Mare

Abstract: *The Moon, the Earth's natural satellite, in synchronous rotation with Terra and holding a unique status during total eclipses, remains shrouded in mystery. Art, astronomy, folklore, history, literature, mythology, religion, and more highlight the complexity of the Moon. For instance, from a mythological perspective, the goddess Selena/Selene from the Greek Pantheon bears emblems such as: the silver chariot drawn by two white horses, a crown with a crescent Moon on her head, and a torch. In Romanian cultural space, the Moon, referred to as "light", symbolizes fertility. The Moon phases – full Moon, new Moon – herald ambivalence. Both the full Moon or the old Moon or the waning Moon and the new Moon or the waxing moon or the young Moon or the crescent moon reveal certain dichotomies: fast-unfast, sacred-profane. Not coincidentally, marriages, magical and ritualistic practices, wearing the trinket, gathering healing herbs, sowing seeds, took place according to lunar phases. Additionally, mythical creatures (vampires, werewolves), including Cain and Abel, are believed to have connections with the Moon. The Moon, considered, according to popular belief, either the wife of God, the candle of Jesus Christ, or the star of the Virgin Mary, also appears in mural paintings inside the places of worship – the Virgin Mary with the Moon at her feet, Jesus Christ crucified with the Moon and the Sun on either side, the seven-headed beast tearing the Moon from the sky, etc. The crescent Moon, the symbol of Muslim believers, also found on the Turkish flag, appears at the top of some wooden churches in Maramureș County alongside the Christian cross. The historical evidence attests that the Tartars did not desecrate the Christian places of worship that had the crescent Moon attached. The Moon, conceived from a silver crumb, is indispensable to folklore categories – ballads, fairy tales, riddles, spells, legends, tall tales. The Moon, analyzed individually or in tandem with other celestial adornments (Sun, stars), appears in various forms: sister or spouse of the Sun, mother of the stars. The Moon is a symbol of femininity, sensuality. In this context, it is believed that every woman should have the Moonstone among her jewelry. In art, the Moon is anthropomorphized. Each jeweler, painter, woodworker engaged in the art of woodworking has creativity, dexterity, a unique style. At the botanical level, we encounter the Moonflower (*Ipomoea alba*, *Ipomoea leptophylla*, *Ipomoea violacea*), a plant that blooms at night under the auspices of the Moon. The diachronic and synchronic analysis, the interdisciplinary perspective, underscore the grandeur of the sidereal universe in which the Moon holds an important, representative, and unique place.*

Keywords: *Moon, Romanian culture, interdisciplinary perspective, meanings.*

1. Introducere

Astrul selenar, arătându-și mereu aceeași față către Pământ, a atras atenția oamenilor din diverse domenii. Luna, fiind plasată sub tutela misterului, devine o temă captivantă și generoasă. Perspectiva interdisciplinară potențează complexitatea

astrului selenar. Interpretările și analizele inedite din diverse perspective – artă, astronomie, botanică, folclor, istorie, lingvistică, literatură, mitologie, religie etc. – intensifică misterul astrului selenar.

Atât luna plină (luna veche ori crai vechi), cât și luna nouă (crai nou ori luna tânără sau luna în două coarne) vizează practici străvechi transmise din moși-strămoși. Luna corelată cu fertilitatea este indispensabilă categoriilor folclorice – balade, basme, cimilituri (ghicitori), colinde, descântece, legende, povestiri, snoave etc.

Menționăm că luna, satelitul natural al Pământului, aflat în rotație sincronă cu Terra, influențează marea oceanice. Totodată, luna, acest simbol al feminității și al senzualității iese în evidență și datorită pietrei semiprețioase – piatra lunii. De asemenea, floarea-lunii (*Ipomoea alba*, *Ipomoea leptophylla*, *Ipomoea violacea*) înflorește doar noaptea la lumina astrului selenar.

În spațiul cultural românesc, luna este antropomorfizată: „Luna e om; la început mititel ca și copilul și apoi tot crește, aripile îi cresc împrejur”¹. Se crede că Ileana Cosânzeana este ipostaza antropomorfă a astrului selenar: „atât Ileana, cât și Cosânzeana, ca termeni patronimici sunt sinonimi, deoarece repetă și întăresc aceeași idee mitică. Numele Ileana derivă din numele grec *Iliia* – sora soarelui *Ilios*, care, primind sufixul *-ana* a devenit *Iliia-ana*, iar prin contragere, Ileana, cât și de la numele latin *Iana* sau *Diana Iana*, sora soarelui la latini și zeiță a lunii. Iar partea a doua a numelui, adică Cosânzeana derivă din termenul latin *consens* (= sfătuitor, consilier divin), titlu particular ce se dădea zeilor de sfat ai Olimpului (în număr de 12), dintre care făcea parte și Diana. Din epitetul *Iana Consulens* sau *Iana Consens* derivă numele care primește sufixul *-ana*, *Consentiana*, iar prin aspirarea lui *-t*, în *Consenzeana*, *Cosânzeana*”². Conform legendelor mitice, luna este ambivalentă – feminină (luna plină) și masculină (luna nouă). De-a lungul timpului, atât luna, cât și soarele au făcut parte din heraldica Moldovei, Munteniei, Transilvaniei.

Aceste exemple subliniază faptul că universul sideral este captivant. Constatăm că luna, făurită din cremene de argint, are un status important în toate culturile lumii.

2. Luna – perspectivă interdisciplinară

Perspectiva interdisciplinară relevă complexitatea astrului selenar. Luna poate fi analizată prin prisma mai multor unghiuri critice. Arta, astronomia, botanica, folclorul, istoria, lingvistica, literatura, mitologia, religia etc. subliniază importanța conferită astrului selenar. Potențăm câteva aspecte inedite alocate astrului selenar prin prisma disciplinelor menționate anterior.

¹ Tony Brill (ed), *Legendele cosmosului*, vol. I, București, Editura „Grai și Suflet – Cultura Națională”, 1994, p. 66.

² Romulus Vulcănescu, *Mitologie română*, București, Editura Academiei, 1987, p. 396.

i. Luna în lumina artei

Datorită artei, luna are un status aparte. Atât sculptorii preocupați de arta prelucrării lemnului, cât și pictorii, apelând la mitologia personală și autohtonă, antropomorfizează astrul selenar. Bijutierii, dând dovadă de măiestrie, dexteritate relevă unicitatea unor pietre semiprețioase. Astfel, piatra lunii fascinează și dă frâu imaginației.

i_1 Luna, denumită și *steaua Maicii Domnului* apare în incinta lăcașurilor de cult datorită picturilor murale. Astfel, în acest context situațional, Maica Domnului este reprezentată cu luna la picioare (**foto 1a, foto 1b**).

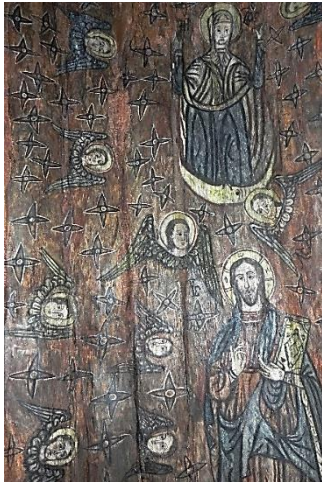


Foto 1a: Luna și Maica Domnului, Biserica de lemn „Cuvioasa Paraschiva”, Desești, Țara Maramureșului, secolul al XVIII-lea, Maramureș, Arhivă foto personală.



Foto 1b: Luna și Maica Sfântă, Biserica de lemn „Arhanghelii Mihail și Gavril”, Rogoz, Țara Lăpușului, secolul al XVI-lea, Maramureș, Arhivă foto personală.

i_2 Luna este reprezentată în lăcașurile de cult în ipostaze diferite, fie alături de sfinți (**foto 2**), fie în preajma balaurului cu șapte capete care, smulgând luna de pe cer, anunță apocalipsa (**foto 3**).



Foto 2: Luna, Biserica de lemn, Rogoz, Țara Lăpușului, secolul al XVI-lea, Maramureș, Arhivă foto personală.

Foto 3: Moment apocaliptic – fiara, smulgând luna de pe cer, Biserica de lemn, Rogoz, Țara Lăpușului, secolul al XVI-lea, Maramureș, Arhivă foto personală.

i₃ Arta prelucrării lemnului unicizează și antropomorfizează astrul selenar regăsit atât pe obiecte de mici dimensiuni – pecetare (foto 4), sărărițe (foto 5) -, cât și pe obiecte de mari dimensiuni – piese de mobilier (foto 6), ușa (foto 7), poartă tradițională (foto 8, foto 9, foto 10), cruce de mormânt (foto 11).



Foto 4: Luna antropomorfizată pe pecetar, Autor: Buda Cătălin, Târgu-Lăpuș, Țara Lăpușului, Maramureș, Arhivă foto personală.

Foto 5: Luna antropomorfizată pe sărăriță, Autor: Buda Niculae, Târgu-Lăpuș, Țara Lăpușului, Maramureș, Arhivă foto personală.



Foto 6: Luna antropomorfizată pe bibliotecă, Valea Stejarului, Țara Maramureșului, Autor: Petru Godja (Moș Pupăză), Maramureș, Arhivă foto personală.

Foto 7: Luna pe ușa de la intrare, Valea Stejarului, Țara Maramureșului, Autor: Petru Godja (Moș Pupăză), Maramureș, Arhivă foto personală.

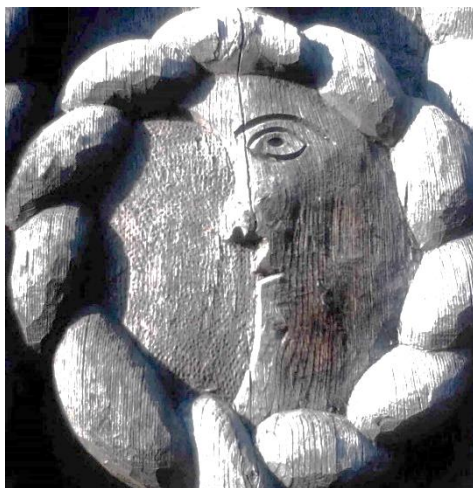


Foto 8: Luna pe un stâlp al porții tradiționale, Valea Stejarului, Țara Maramureșului, Autor: Petru Godja (Moș Pupăză), Maramureș, Arhivă foto personală.



Foto 9: Luna antropomorfizată pe poartă tradițională, Săpânța, Maramureșul Voievodal, Autor: Ioan Stan Pătraș, Maramureș, Arhivă foto personală.



Foto 10: Soarele și luna pe poartă tradițională, Sârbi, Maramureș, Țara Maramureșului, Arhivă foto personală.



Foto 11: Astrul selenar alături de soare pe cruce de mormânt, Săpânța, Cimitirul Vesel, Maramureșul istoric, județul Maramureș, Arhivă foto personală.

14 Pictorii, dând dovadă de talent și de creativitate, ilustrează soarele și luna într-un stil propriu care emană căldură sufletească (foto 12, foto 13).



Foto 13: Iubire cosmică: Soarele și luna, Autor: Corina Chirilă, <https://desenepicturi.com/2010/05/20/ea-este->

Foto 12: Soarele și luna, Autor: Nadia Rădulescu, https://www.artline.ro/Soarele_si_luna-1426-1.html, Accesare site: 03. 06. 2024. [centrul-universului-meu/iubire-cosmica-cald-si-rece-soarele-si-luna-doua-suflete-tinandu-se-de-mana-si-planeta-pamant2/](https://www.artline.ro/Soarele_si_luna-1426-1.html), Accesare site: 03. 06. 2024.

În funcție de imaginația pictorilor, luna este redată în maniere inedite (**foto 14, foto 15**):



Foto 14: Luna sângerie, Autor: Ion Monica, <https://www.galeriamea.ro/peisaje/16031-luna-sangerie.html>, Accesare site: 03. 06. 2024.



Foto 15: Luna, Autor: Dănculescu Iuliana, <https://www.galeriamea.ro/peisaje/22882-luna.html>, Accesare site: 03. 06. 2024.

¹⁵ Piatra lunii este un simbol al feminității. Această piatră semiprețioasă conferă armonie, generează plenitudine, protecție. Piatra lunii este un simbol al ființei depline: „emoție și intelect, conștient și subconștient, fiind în principiu o piatră a echilibrului și a stabilității [...]. În Antichitate, cei care își căutau iubirea adevărată țineau o bijuterie cu piatra lunii în mâini, în timpul lunii pline, imaginându-și cum dragostea va veni spre ei”³. Piatra lunii emană mister, dar și o strălucire opalescentă. Panteonul roman și grec corelează piatra lunii cu zeițe, precum: Diana, Afrodita, Selena. Nuanțele sunt radiante – fie un joc de culori între albastru, galben și roz, fie un joc între alb și gri, fie albastru luminos, fie albastru pal etc. Piatra lunii este o gemă translucidă care oferă un joc de culori care se schimbă în contact cu lumina. Cele mai căutate sunt cele translucide cu un luciu albastru sau de un alb lăptos (**foto 16**).

³ <https://metaphora.ro/blog/piatra-lunii-proprietati>, Accesare site: 30. 05. 2024.



Foto 16: Piatra lunii, <https://www.leador.ro/piatra-lunii-pret-beneficii-caracteristici/>, Accesare site: 03. 06. 2024.

ii. Palier astronomic

Din punct de vedere astronomic, luna este în rotație sincronă cu Pământul. Partea vizibilă a lunii relevă atât mările lunare, adică acele câmpii bazaltice formate din pricina unor erupții vulcanice, cât și craterele. Luna, satelitul natural al Pământului, este corpul astronomic care orbitează Terra. De-a lungul timpului, au existat mai multe aselenizări: „Programul Luna al Uniunii Sovietice a fost primul care a ajuns pe Lună cu nave spațiale fără echipaj în 1959; Programul Apollo al NASA din Statele Unite ale Americii a realizat singurele misiuni umane până în prezent, începând cu prima orbită a Lunii efectuată de misiunea Apollo 8, în 1968, și continuând cu șase aselenizări între 1969 și 1972, prima fiind a misiunii Apollo 11. Aceste misiuni au adus rocă lunară care a fost folosită pentru a dezvolta o înțelegere geologică a originii Lunii, a structurii ei interne, și a istoriei mai recente. De la misiunea Apollo 17 din 1972, Luna a fost vizitată doar de nave spațiale fără echipaj”⁴. Fără a absolutiza, se crede că luna s-ar fi format din resturile rămase în urma ciocnirii dintre Tera și Theia. Luna, Pământul, Soarele aflate în sizigie generează eclipsele: „Eclipsele de Soare au loc la lună nouă, când Luna este între Soare și Pământ. Eclipsele de Lună au, în schimb, loc la lună plină, când Pământul este între Soare și Lună”⁵. Palierul astronomic relevă unicitatea și importanța astrului selenar pentru umanitate.

iii. Palier botanic

Floarea Lunii (*Ipomoea alba*, *Ipomoea leptophylla*, *Ipomoea violacea*) înflorește noaptea la lumina astrului selenar (foto 17a, foto 17b, foto 17c), iar în zorii-zilei petalele catifelate se închid. Floarea Lunii emană o mireasmă plăcută. Floarea

⁴ <https://ro.wikipedia.org/wiki/Luna>, Accesare site: 30. 05. 2024.

⁵ *Ibidem*.

Lunii, denumită *Moon Flower* sau *Calea Noptii*, este o floare spectaculoasă aflată sub oblăduirea astrului selenar.



Foto 17a: Floarea-lunii (*Ipomoea alba*), https://en.wikipedia.org/wiki/Ipomoea_alba, Accesare site: 30. 05. 2024.



Foto 17b: Floarea-lunii (*Ipomoea leptophylla*), https://en.wikipedia.org/wiki/Ipomoea_leptophylla#/media/File:Ipomoea_leptophylla_NPS-1.jpg, Accesare site: 30. 05. 2024.



Foto 17c: Floarea-lunii (*Ipomoea violacea*), http://www.eastafricanplants.senckenberg.de/root/index.php?page_id=47&id=4108, Accesare site: 30. 05. 2024.

iv. Palier istoric

Semiluna aflată la baza crucii aninate în vârful bisericilor străvechi de lemn din județul Maramureș ne determină să realizăm o incursiune în timp. Semiluna, simbol al credincioșilor musulmani, regăsită și pe drapelul turcilor (foto 18), este inedită atunci când apare alături de crucea creștină (foto 19). Dovezile istorice atestă faptul că tătarii nu profanau lăcașurile de cult creștine care aveau aninată semiluna. De asemenea, ușa joasă de la intrare nu permitea intrarea în lăcașul de cult călare pe cal pentru a o pângări, pentru a profana biserica sau mănăstirea.



Foto 18: Drapelul Turciei, https://ro.wikipedia.org/wiki/Drapelul_Turciei#/media/Fi%C8%99ier:Flag_of_Turkey.svg, Accesare site: 31. 05. 2024.



Foto 19: Crucea din vârful bisericii la baza căreia se află semiluna, Biserica de lemn „Sfinții Arhangheli Mihail și Gavril”, Șurdești, Zona Chioarului, Maramureș, <https://www.directmm.ro/special/surdesti-biserica-greco-catolica-sfintii-arhangheli-mihail-si-gavril-pastratoare-a-credintei-si-identitatii-noastre/>, Arhivă foto: 31. 05. 2024.

v. **Palier mitologic**

Zeița Selena/Selene din Panteonul grec are embleme, precum: caleașca de argint trasă de doi cai albi, coroana cu semiluna pe cap, torța (foto 20).



Foto 20: Selene, https://ro.wikipedia.org/wiki/Selene#/media/Fi%C8%99ier:Luna_statue.jpg, Accesare site: 01. 06. 2024.

Selene, personificarea lunii, este arhicunoscută datorită aventurilor sale amoroase: de exemplu, Pandia, dar și leul nemean ucis de Heracle sunt fructul iubirii dintre ea și Zeus; Pan îi oferă o cireadă de boi albi; cele cincizeci de fete le-a zămislit cu chipeșul păstor Endimion. Artemis din Panteonul grec, identificată cu Diana din Panteonul roman, este o personificare a Lunii, iar fratele ei Apollo este o personificare a Soarelui. Artemis, protectoarea Amazoanelor, era înarmată cu un arc și a rămas fecioară. Este cert că „nu toate elementele atribuite zeiței Artemis

aparțineau cultului lunar”⁶. Zeița Selena/Selene din Panteonul grec este zeița corelată cu luna. Totodată, există și alți zei asociați cu astrul selenar: Zeul babilonian Sin, zeul akkadian Nannar, divinitatea egipteană masculină Honsu și cea feminină Bastet, zeul hindus Candra⁷. Precizăm că Victor Kernbach oferă o taxonimie aferentă miturilor selenare: era aselenară, Luna catastrofală, divinitatea selenară⁸. De asemenea, se crede că luna a fost creată de divinitate la solicitarea diavolului. Din această pricină, se spune că uneori, luna, are o aură demonică. Fazele lunii indică atât latura umană, cât și latura supraumană: „Luna este un om care crește, de la faza de copil la cea de adult; de asemenea, creșterea aceasta este supravegheată cu atenție de către divinitate [...] nu se vorbește de moartea lunii, ci de renașterea ei”⁹. Palierul mitologic ne proiectează într-o lume primordială.

vi. Palier religios

Se crede că podoabele cerului au fost în asentimentul Mântuitorului în momentul crucificării. Chipurile podoabelor astrale emană tristețe. Atât picturile murale din incinta lăcașurilor de cult, cât și troițele potențiază acest aspect (foto 21, foto 22, foto 23).



Foto 21: Soarele și luna, Răstignirea Mântuitorului, Biserica de lemn, Desești, secolul al XVIII-lea, Țara Maramureșului, Maramureș, Arhivă foto personală.



Foto 22: Soarele și luna, Răstignirea Mântuitorului, Biserica de lemn, Rogoz, secolul al XVI-lea, Țara Lăpușului, Maramureș, Arhivă foto personală.

⁶ Pierre Grimal, *Dicționar de mitologie greacă și romană*, București, Editura Saeculum I.O., 2003, p. 71.

⁷ Vezi și alte exemple la Victor Kernbach, *Dicționar de mitologie generală*, București, Editura Albatros, 1995, p. 327.

⁸ *Ibidem*.

⁹ Antoaneta Olteanu, *Mitologie română*, vol. 1, Târgoviște, Editura Cetatea de Scaun, 2021, p. 254.



Foto 23: Troiță, Autor: Buda Cătălin, Târgu Lăpuș, Țara Lăpușului, Maramureș, Arhivă foto personală.

De asemenea, luna este corelată cu trei stele: „Sfânta Magdalena, Sfânta Varvara și Sfânta Maria”¹⁰. Aceste exemple potențiază sacralitatea astrului selenar.

3. Luna și categoriile folclorice

Categoriilor folclorice – balade, basme, cimilituri (ghicitori), colinde, descântece, legende, povestiri, snoave etc. – scot în evidență unicitatea astrului selenar. În categoriile folclorice, luna apare în diverse contexte situaționale.

- i. Conform unor balade, universul sideral nu și-a pierdut grandoarea. De exemplu, în balada *Dobrișean*, doi frați poartă pe corpul lor însemnele ascendenței domnești: „Scris pe dânsul ce găsea?/Îi găsea domnești odoare/Sfânta lună, sfântul soare,/Iar în cei doi umerei/Găsea doi luceferei”¹¹. În balada *Cea fată de frânc*, întâlnită în Banat, Dobrogea, Oltenia, Transilvania, fata îi cere eroului să-i aducă din universul celest luna, soarele și doi luceferei să se joace cu ei¹².
- ii. În basmul *Greuceanu*, sesizăm un prejudiciu. Soarele și luna au fost furate de către zmei: „A fost odată ca niciodată. Era un împărat și se numea

¹⁰ Elena Niculița-Voronca, *Datinile și credințele poporului român adunate și așezate în ordine mitologică*, vol. 2, București, Editura Saeculum Vizual, 2008, p. 402.

¹¹ Al Amzulescu, *Dobrișean* în *Balade populare românești*, București, Editura Minerva, 1988, p. 239.

¹² Vezi detalii la Al. Amzulescu, *Cea fată de frânc* în *Cântecul epic eroic*, București, Editura Academiei, 1981, p. 292. Vezi detalii despre podoabele cerului din perspectiva teoriei oralității la Delia-Anamaria Răchișan, *Privire apolinică. Studii de literatură, etnologie și folclor. Perspective comparativ-analitice*, Cluj-Napoca, Editura Mega, Editura Argonaut, 2017a, pp. 80-89.

împăratul Roșu. El era foarte mâhnit că, în zilele lui, niște zmei furaseră soarele și luna de pe cer. Trimise, deci, oameni prin toate țările și răvașe prin orașe, ca să dea de știre tuturor că oricine se va găsi să scoată soarele și luna de la zmei, acela va lua pe fiică-sa de nevestă și încă jumătate din împărăția lui, iară cine va umbla și nu va izbândi nimic, acela să știe că i se va tăia capul¹³. Gestul zmeilor este aidoma unei crime abominabile.

iii. Cimiliturile [Ghicatorile] minimalizează sau ritualizează astrul selenar. Cimiliturile posedă mai multe funcții de bază – educativă, de amuzament, de deconectare, de inițiere, de socializare, ritualică. Ghicatorile sunt „simple, compuse și seriale”¹⁴. Uneori, astrul selenar este desemantizat, își pierde grandoarea: „Am un poloboc (pământul)/Peste poloboc, un prosop (cerul)/Peste prosop, mazărele (stelele)/Printre mazărele, două tălgerete/Ce se aseamănă-ntre ele (soarele și luna)”¹⁵. Cimilitura poate genera *iocus* (jocul distracție) sau *ludus* (jocul pur). Anumite ghicitori generează amuzament. Ghicitoarea ritualică este retorică, interogativă. Uneori, aceeași ghicitoare vizează o pleiadă de răspunsuri: „Ce umblă noaptea în sat și nu-l latră câinii?”¹⁶ (astrul selenar). O astfel de ghicitoare este identică cu cea despre „ceață, clopot, cuptor, fum, lună, vânt”¹⁷. Alteori, astrul selenar este bagatelizat și potențiază anumite simboluri: „Cumulcei ce-i?/Am o rață./Merge pe apă./Nu lătocește./Merge pe frunze./Nu frunzărește”¹⁸ (simbol avimorf), „Am o mătă albă, grasă/Toată noaptea umblă-n casă”¹⁹ (simbol zoomorf). Alteori, luna este deificată, luna antropomorfizată are calități supraumane: „Cine știe o crăiasă/Toată noaptea luminoasă./Între stele locuiește/Oare știi cum se numește?”²⁰ Raportându-ne la cimiliturile menționate mai sus, „identificăm figuri stilistice (de exemplu, metafora), dar și diferite ludeme obiectuale care fac referire la simboluri avimorfe, zoomorfe”²¹; „Decodarea survine la nivelul textului, asocierile trebuie să fie imprevizibile, semnificațiile trebuie interpretate”²². Cimiliturile au un status aparte, se disting grație funcțiilor fundamentale, contextului situațional.

¹³ Petre Ispirescu, *Legende sau basmele românilor, adunate din gura poporului*, București, Editura Cartea românească, 1882, p. 218.

¹⁴ Ovidiu Bîrlea, *Ghicitoarea*, în *Folclorul românesc*, vol. II, București, Editura Minerva, 1983, p. 357.

¹⁵ Gheorghe Vrabie, *Din estetica poeziei populare române*, București, Editura Albatros, 1990, p. 98.

¹⁶ Artur Gorovei, *Cimiliturile românilor*, București, Editura Eminescu, 1972, p. 237.

¹⁷ Ovidiu Bîrlea, *op. cit.*, p. 352.

¹⁸ Pamfil Bîlțiu, Maria Bîlțiu, *Basme, povești, legende, povestiri, snoave și poezii populare din Zona Codrului*, Cluj-Napoca, Editura Dacia, 2002, p. 283.

¹⁹ Artur Gorovei, *Cimiliturile românilor*, București, Editura Eminescu, 1972, p. 235.

²⁰ <https://www.povestipentru copii.com/ghicitori/ghicitori-despre-luna/>, Accesare site: 01. 06. 2024.

²¹ Delia-Anamaria Răchișan, *Cultura românească. Identitate și alteritate. Suport de curs*, Cluj-Napoca, Editura Napoca Star, 2024, pp. 52-53.

²² Delia-Anamaria Răchișan, *Mitologia românească și estetica artei tradiționale din Maramureș*, București, Editura Academiei Române, 2015, p. 60.

- iv. În anumite colinde, Moș Crăciun este prezentat că are veșmântul mohorât, însă, în mod paradoxal, este ornat cu podoabele cerului care, în mod normal, degajă lumină: „Iar în jurul poalelor,/Lucesc stele mărunțele,/Mai în sus, la umărei,/Lucesc stele mai mărele,/Iar din spate și din piept/Lucesc luna cu lumina,/Soarele cu razele./Mâna stângă crucea duce/Și dreapta busuioc”²³. Într-un alt colind, podoabele cerului suferă, sunt în asentimentul Mântuitorului Iisus Hristos în momentul martiriului, în momentul răstignirii Sale pe cruce: „La cea piatră răzimată,/Maica sfântă-i supărată,/Vin trei îngeri și-o întreabă:/Ce ești, Maică, supărată?/Cum să nu fiu supărată,/Că cu ochii m-am uitat,/Pe Hristos mi l-au luat și mi l-au dus,/La curțile lui Pilat./Pe cruce de brad l-au pus,/Cu sulița l-au străpuns,/Apă și sânge a curs./Și-l luară și-l zburară,/Sus la cer îl ridicară./Plânge Maica și se frânge/Și inima-i înoată-n sânge./Luna fața și-a schimbat/Soarele s-a-ntunecat”²⁴. Aceste colinde străvechi îi conferă astrului selenar un status aparte.
- v. Descântecul subliniază granița fragilă dintre sacru și profan. Într-un descântec de sănătate/de friguri, practicat în zona Dunării, se apelează la magia albă. Persoana bolnavă este dusă în locul unde crește mătrăguna (*Atropa belladonna*). Praxisul ritualic are loc de Sfântă Mărie, în prima duminică după luna nouă. Se spune că are loc un transfer de vitalitate, că acolo există morminte de mătrăgună. După finalizarea descântecului, victima se va însănătoși. Aceasta va îmbrăca o cămașă albă, va purta la gât un șnur roșu de care va avea aninat un bănuț de argint, va fi unsă cu miere, va fi stropită cu apă neînceptută²⁵. Într-un descântec de adus ursitul cu forța se recurge la magia neagră. Fata cu status premarital iese afară când cerul este înstelat și lovește cu brâul desfăcut streășina casei, invocând ursitul: „Lună, lună, Doamnă Bună,/Bun cal ai și frâu n-ai./Să te duci la ursita mea./Să te duci și să mi-l aduci./De l-ai găsi dormind pe pat,/Să-l iei și să-l vâri sub pat./Să-l dai pe ușă afară/Și la mine să-l pornești/Prin pădure fără frică/Și prin sat fără rușine”²⁶. Brâul va fi împuns cu acul, apelându-se la forța cuvântului: „Te împung prin inimă”, apoi se apelează la simboluri dendromorfe: „Alunul să-l aducă bun,/Socul să-l aducă cu noroc,/Plopul să-l aducă pe loc”²⁷. Descântecul relevă granița fragilă dintre magia albă și magia neagră, iar luna este indispensabilă.
- vi. Legende și povestirile îi conferă astrului selenar ipostaze cvasiidentice: luna este fie sora Soarelui, fie soția Soarelui, fie Luna și Soarele sunt frați de cruce care devin rivali.

²³ Constantin Brăiloiu, Sabina Ispas, *Sub aripa cerului*, București, Editura Enciclopedică, 1998, p. 285.

²⁴ Tudor Pamfile, *Cerul și podoabele lui*, București, Editura Paideia, 2001, p. 99.

²⁵ Vezi detalii în acest sens la Delia-Anamaria Răchișan, *Formulele magice și antropologia vârstelor. Magia cuvântului în Maramureș*, București, Editura Academiei Române, 2013, pp. 148-150; Delia-Anamaria Răchișan, *Simboluri vegetale antropomorfizate și misterioase cu funcție tămăduitoare*, Cluj-Napoca, Editura Mega, 2022, pp. 46-49.

²⁶ Tudor Pamfile, *Cerul și podoabele lui*, ed. cit., p. 65.

²⁷ *Ibidem*.

vi₁ Se crede că Soarele a azvârlit humă înspre astrul selenar: „De atunci luna e numai pe jumătate luminoasă, adică vede numai cu un ochi”²⁸. Sesizăm rivalitatea iscată între podoabele cerului antropomorfizate.

vi₂ Conform unei legende, Ștefan Vodă are o fată care suferă de cecitate verbală. O bătrână l-a sfătuit pe voievod să-l invite la masă pe Soare, iar fata să-i cerșescă un sărut dacă vrea să se vindece. Luna află de la Piaza Rea că soțul ei urmează să se căsătorească cu o muritoare. Luna o metamorfozează pe fată în floarea-soarelui: „i-a topit chipul în floare galbenă”²⁹. Remarcăm atât mitul umanizat – Luna este geloasă –, cât și heliotropismul: „este cu fața după Soare, cerșindu-și parcă sărutul care i-ar fi redat glasul”³⁰.

vi₃ Alteori, conform unei povestiri, soarele se îndrăgostește de sora sa, de lună, iar, în cele din urmă, Dumnezeu se lasă înduplecat și este de acord cu căsătoria. Dumnezeu l-a plimbat pe Soare prin Iad pentru a-i arăta ce pătesc cei care recurg la incest: „Bine, zise Dumnezeu, să nu zici că nu te-am sfătuit! Iată, copilul meu, de povățuit te-am povățuit, ți-am arătat probă și când ți-o veni rândul și ție la chinurile astea, atunci să nu zici «iartă-mă, Doamne». Pentru tine, află, am pregătit alte suferințe și mai grele”³¹. Dumnezeu, principiul major nu reușește să îl convingă pe Soare să anuleze nunta. Rolurile se schimbă. La un moment dat, ariciul, Moș Nicola, principiul minor devine principiul major. Dând dovadă de înțelepciune, acesta găsește un exemplu convingător. Ariciul îi dă calului să mănânce jar, însă, calul o ia la fugă, deoarece s-a fript: „- Iată, copiii mei, ce este. Până acum aveam un soare care ne lumina și ne încălzea și cu toții știm că vara, de focul lui, nici în gură de șarpe nu ne putem lipsi de văpaia lui. Dar când el s-o însura și-a avea copii, n-o să mai fie și alți sori, și atunci, ce are să fie pe pământ?”³² Dumnezeu își dă seama că ariciul are dreptate: „-Da, de, vezi, tot mai deștept ariciul ca mine”³³. Nunta a continuat, iar când oaspeții au plecat, mirii s-au retras în palatul de cristal. Dumnezeu a trimis doi telegari să-i aducă din palat pe Soare și pe Lună. Sesizăm actul punitiv, Dumnezeu redevine principiul major: „-Voi vreți să faceți ceea ce nu s-a mai făcut și auzit până astăzi? Am căutat cu blândețe să vă opresc de la păcat și tot n-ați ascultat. Eu nu doresc ca cele rânduite de mine în tinerețile mele să iasă din zăgazul lor și deci, eu, prin puterea mea, vă despart. Vă blestem ca de aici înainte, tu, soare să luminezi ziua, iar tu lună, să luminezi noaptea și întotdeauna să vă alergați din zori până în seară și niciodată să nu vă ajungeți [...]. Toate acestea le-a făcut Dumnezeu pentru binele oamenilor”³⁴.

²⁸ Tony Brill (ed), *Legendele cosmosului*, vol. I, ed. cit., p. 91.

²⁹ Tony Brill (ed.), *Legendele florei*, vol 2, București, Editura Grai și Suflet – Cultura Națională, 1994, p. 123.

³⁰ Delia-Anamaria Răchișan, *Miturile și literatura*, Cluj-Napoca, Casa Cărții de Știință, 2023, pp. 136-137.

³¹ Tudor Pamfile, *Cerul și podoabele lui*, ed. cit., p. 104.

³² *Ibidem*, p. 105.

³³ *Ibidem*, p. 106.

³⁴ *Ibidem*, p. 107.

Condamnarea incestului este „un semn de spiritualitate și civilizație evoluată”³⁵. Conform acestei povestiri, relația arici-Dumnezeu are un efect moralizator asupra ființei umane.

- vii.** Conform unei snoave din județul Maramureș, luna a căzut în tău și oamenii au încercat să o scoată: „au apucat ceea ce au avut: sapă, lopată, furcă și [și] s-au dus să scoată Luna din tău că doară ce face omu’ fără Lună? Cum să îmble [umble] pă [pe] întuneric? Cum să secere holdele de grâu? Cum să margă [meargă] feciorii în șezătoare? Și apoi, bătrânii n-or mai putea arăta nepoților pă [pe] Cain și pă [pe] Abel și [și] să le spună povestea lor”³⁶. La un moment dat, unul dintre confrăți, fiind întins pe spate, zărește luna pe cer: „– Măi fraților, mă! Da’ noi am scos luna, că ninga, îi [este] acolo sus pă [pe] cer! [...] Noi am lucrat tăta [toată] noaptea și [și] ni s-o [s-a] văzut ca de zî [zi]. Oare nu Luna ne-o țânut [ținut] de lumină?”³⁷ Snoava, aidoma povestirii precedente, are rol moralizator: „uneori omul care și-a pierdut umanitatea trebuie să coboare de pe pedestal pentru a redeveni om”³⁸. Snoava îndeamnă la introspecție.

4. Luna și praxisul ritualic

Praxisul ritualic aferent astrului selenar subliniază importanța alocată acestui simbol astral în universul ontologic al satului românesc.

În spațiul cultural românesc, luna, denumită „lumină”, este un simbol al fertilității. Fazele lunii – luna plină, luna nouă – anunță ambivalența. Atât luna plină sau luna veche ori crai vechi, cât și luna nouă sau crai nou ori luna tânără sau luna în două coarne relevă anumite dihotomii: fast-nefast, sacru-profan. Nu întâmplător, căsătoriile, practicile magice și ritualice, purtarea măștișorului, recoltarea unor buruieni de leac, semănăturile, aveau loc în funcție de fazele lunii: „În nopțile cu lună nouă (Crai Nou) nu se făceau semănături, deoarece boabele nu se legau, nu se făceau nunți, pentru că nu durau căsniciile, nu se împreunau animalele, ca să prindă rod [...]. La lună nouă, unele fete făceau farmece de ursită. Ieșeau din casă cu brăul descins, îl zvârleau în sus, către lună [...]. Invers, în nopțile cu lună plină se pornea plugul, se făceau semănături, copilul conceput sau născut pe lună plină se considera norocos”³⁹.

Luna, conform gândirii populare, este considerată a fi fie soția lui Dumnezeu, fie lumânarea Mântuitorului Iisus Hristos, fie steaua Maicii Domnului.

De asemenea, tăierea arborilor din pădure se realiza în funcție de poziționarea astrului selenar pe cer. Se crede că luna nouă alungă insectele dăunătoare, iar luna plină restabilește echilibrul.

³⁵ Romulus Vulcănescu, *Mitologie română*, București, Editura Academiei, 1985, p. 395.

³⁶ Pamfil Bilțiu, Maria Șerba, Maria Bilțiu, *Folclor de pe Valea Cosăului*, vol. 1, Baia Mare, Editura Eurotip, 2012, Informator: Duma Gheorghe, 84 ani în anul 2000, Călinești, Țara Maramureșului, p. 286.

³⁷ *Ibidem*.

³⁸ Delia-Anamaria Răchișan, *Mitologia românească și estetica artei tradiționale din Maramureș*, ed. cit., p. 65.

³⁹ Romulus Vulcănescu, *Mitologie română*, ed. cit., p. 395.

De 1 Mărțișor, românii rosteau invocația: „Mart în casă!/Puricii afară!” Invocația rostită, inițial, de capul familiei a fost preluată de femei, apoi de copii⁴⁰. În schimb, în Basarabia, bărbatul rostea invocația de trei ori către astrul selenar: „Lună nouă în casă,/Puricii afară!”⁴¹

Menționăm că pricoliciul, asociat cu licantropia, se rostogolește de trei ori, apoi se metamorfozează într-un animal necurat. Metamorfozarea are loc în regim nocturn, atunci când se ivește pe bolta cerului astrul selenar⁴².

Se crede că luna este mâncată de vârcolaci. Sesizăm cultul meteorologic al lunii: „Când un corn al ei e îndreptat în jos, semn de ploaie; ambele coarne în sus, semn de secetă”⁴³.

Nu ar fi exclus ca inițial coarnele de consacrare de pe porțile tradiționale maramureșene să fi făcut trimitere la astrul selenar. Sesizăm funcția apotropaică. În trecut, coarnele de consacrare aveau un status aparte în diverse regiuni ale țării noastre – Maramureș, Moldova, Oltenia etc.

Aceste câteva exemple relevă complexitatea simbolului astral, reamintindu-ne de cultul selenar.

5. Concluzii

Astrul selenar poate fi analizat din diverse perspective. Perspectiva interdisciplinară (arta, astronomia, botanica, folclorul, istoria, lingvistica, literatura, mitologia, religia etc.) subliniază universul generos și captivat aflat sub tutela astrului selenar. Luna a fascinat dintotdeauna. Mereu va rămâne o ușă întredeschisă și altor interpretări. Ambivalența, fazele lunii, categoriile folclorice (balade, basme, cimilituri (ghicitori), colinde, descântece, legende, povestiri, snoave etc.) anunță faptul că tema este inepuizabilă. Analiza sincronică și diacronică, perspectiva interdisciplinară reactualizează unul dintre simbolurile astrale indispensabile umanității.

Bibliografie

- AMZULESCU, AI, *Balade populare românești*, București, Editura Minerva, 1988.
 AMZULESCU, AI., *Cântecul epic eroic*, București, Editura Academiei, 1981.
 BILȚIU, Pamfil; BILȚIU, Maria, *Basme, povești, legen de, povestiri, snoave și poezii populare din Zona Codrului*, Cluj-Napoca, Editura Dacia, 2002.
 BILȚIU, Pamfil; ȘERBA, Maria; BILȚIU, Maria, *Folclor de pe Valea Cosăului*, vol. 1, Baia Mare, Editura Eurotip, 2012.

⁴⁰ Vezi alte detalii la Delia-Anamaria Răchișan, *Istoricul și estetica mărțișorului românesc din cele mai vechi timpuri până în prezent*, Cluj-Napoca, Editura Mega, Editura Argonaut, 2017b, p. 198.

⁴¹ Varvara Buzilă, *Aspecte rituale și sărbătorești ale mărțișorului*, în *Anuarul Muzeului Etnografic al Moldovei*, nr. X, Iași, 2010, p. 251.

⁴² Vezi detalii la Delia-Anamaria Răchișan, *Miturile și literatura*, Cluj-Napoca, Editura Napoca Star, 2023, p. 82.

⁴³ Romulus Vulcănescu, *Mitologie română*, ed. cit., p. 395.

- BÎRLEA, Ovidiu, *Folclorul românesc*, vol. II, București, Editura Minerva, 1983.
- BRĂILOIU, Constantin; ISPAS, Sabina, *Sub aripa cerului*, București, Editura Enciclopedică, 1998.
- BRILL, Tony (ed), *Legendele cosmosului*, vol. I, București, Editura „Grai și Suflet – Cultura Națională”, 1994.
- BRILL, Tony (ed), *Legendele florei*, vol 2, București, Editura Grai și Suflet – Cultura Națională, 1994.
- BUZILĂ, Varvara, *Aspecte rituale și sărbătorești ale mărțișorului*, în *Anuarul Muzeului Etnografic al Moldovei*, nr. X, Iași, 2010, pp. 239-260.
- GOROVEI, Artur, *Cimiliturile românilor*, București, Editura Eminescu, 1972.
- GRIMAL, Pierre, *Dicționar de mitologie greacă și romană*, București, Editura Saeculum I.O., 2003.
- ISPIRESCU, Petre, *Legende sau basmele românilor, adunate din gura poporului*, București, Editura Cartea românească, 1882.
- KERNBACH, Victor, *Dicționar de mitologie generală*, București, Editura Albatros, 1995.
- NICULIȚĂ-VORONCA, Elena, *Datinile și credințele poporului român adunate și așezate în ordine mitologică*, vol. 2, București, Editura Saeculum Vizual, 2008.
- OLTEANU, Antoaneta, *Mitologie română*, vol. 1, Târgoviște, Editura Cetatea de Scaun, 2021.
- PAMFILE, Tudor, *Cerul și podoabele lui*, București, Editura Paideia, 2001.
- RĂCHIȘAN, Delia-Anamaria, *Cultura românească. Identitate și alteritate. Suport de curs*, Cluj-Napoca, Editura Napoca Star, 2024.
- RĂCHIȘAN, Delia-Anamaria, *Miturile și literatura*, Cluj-Napoca, Casa Cărții de Știință, 2023.
- RĂCHIȘAN, Delia-Anamaria, *Simboluri vegetale antropomorfizate și misterioase cu funcție tămăduitoare*, Cluj-Napoca, Editura Mega, 2022.
- RĂCHIȘAN, Delia-Anamaria, *Privire apolinică. Studii de literatură, etnologie și folclor. Perspective comparativ-analitice*, Cluj-Napoca, Editura Mega, Editura Argonaut, 2017a.
- RĂCHIȘAN, Delia-Anamaria, *Istoricul și estetica mărțișorului românesc din cele mai vechi timpuri până în prezent*, Cluj-Napoca, Editura Mega, Editura Argonaut, 2017b.
- RĂCHIȘAN, Delia-Anamaria, *Mitologia românească și estetica artei tradiționale din Maramureș*, București, Editura Academiei Române, 2015.
- RĂCHIȘAN, Delia-Anamaria, *Formulele magice și antropologia vârstelor. Magia cuvântului în Maramureș*, București, Editura Academiei Române, 2013.
- VRABIE, Gheorghe, *Din estetica poeziei populare române*, București, Editura Albatros, 1990.
- VULCĂNESCU, Romulus, *Mitologie română*, București, Editura Academiei, 1985.

Webografie

- <https://metaphora.ro/blog/piatra-lunii-proprietati>, Accesare site: 30. 05. 2024.
- <https://ro.wikipedia.org/wiki/Luna>, Accesare site: 30. 05. 2024.
- https://en.wikipedia.org/wiki/Ipomoea_alba, Accesare site: 30. 05. 2024.
- https://en.wikipedia.org/wiki/Ipomoea_leptophylla#/media/File:Ipomoea_leptophylla_NPS-1.jpg, Accesare site: 30. 05. 2024.
- http://www.eastafricanplants.senckenberg.de/root/index.php?page_id=47&id=4108, Accesare site: 30. 05. 2024.

https://ro.wikipedia.org/wiki/Drapelul_Turciei#/media/Fi%C8%99ier:Flag_of_Turkey.svg

Accesare site: 31. 05. 2024.

<https://www.directmm.ro/special/surdesti-biserica-greco-catolica-sfintii-arhangheli-mihail-si-gavril-pastratoare-a-credintei-si-identitatii-noastre/>, Arhivă foto: 31. 05. 2024.

https://ro.wikipedia.org/wiki/Selene#/media/Fi%C8%99ier:Luna_statue.jpg, Accesare site: 01. 06. 2024.

<https://www.povestipentrucopii.com/ghicitori/ghicitori-despre-luna/>, Accesare site: 01. 06. 2024.

https://www.artline.ro/Soarele_si_luna-1426-1.html, Accesare site: 03. 06. 2024.

<https://desenepicturi.com/2010/05/20/ea-este-centrul-universului-meu/iubire-cosmica-cald-si-rece-soarele-si-luna-doua-suflete-tinandu-se-de-mana-si-planeta-pamant2/>,

Accesare site: 03. 06. 2024.

<https://www.galeriamea.ro/peisaje/16031-luna-sangerie.html>, Accesare site: 03. 06. 2024.

<https://www.leador.ro/piatra-lunii-pret-beneficii-caracteristici/>, Accesare site: 03. 06. 2024.

<https://www.galeriamea.ro/peisaje/22882-luna.html>, Accesare site: 03. 06. 2024.